

### Kā notiek pašpārbaude?

Izstrādājums Evalyn Brush ir aptuveni 18 cm garš un sastāv no caurspīdīga korpusa ar spārniņiem. Korpusā ir sārts stienītis ar sārtu virzuli vienā galā un baltu birstīti otrā galā. Birstītes galā uz korpusa var uzlikt un ar klikšķi nofiksēt sārtu vāciņu. Pēc vāciņa noņemšanas varat izvirzīt balto birstīti ārā no korpusa, stumjot sārtu virzuli caurspīdīgā korpusa virzienā.



**Rovers Medical Devices B.V.**

Lekstraat 10, 5347 KV Oss  
Nīderlande

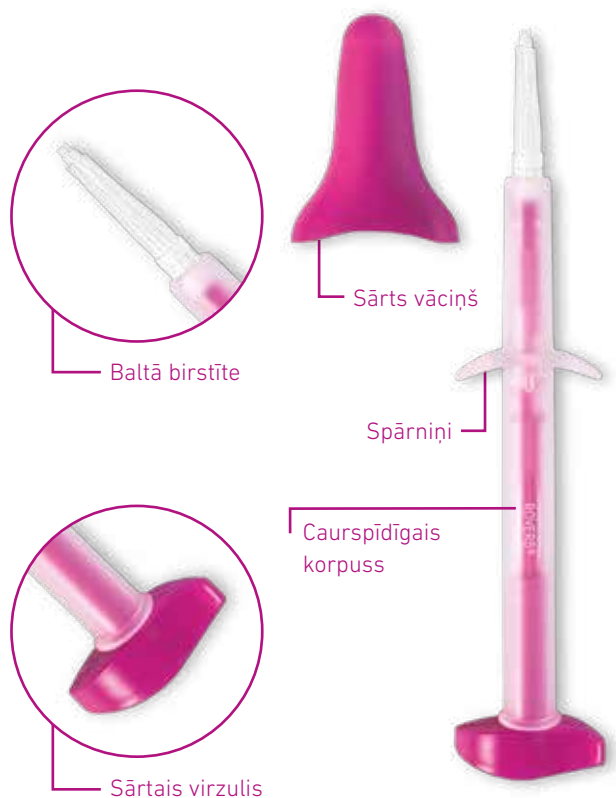
Tālr: +31 (0)412 648 870

info@roversmedicaldevices.com

www.roversmedicaldevices.com

evalyn<sup>®</sup>brush

Mājas apstākļos veicamās  
pārbaudes norādījumi



Rovers<sup>®</sup> Evalyn<sup>®</sup>Brush ir patentēts izstrādājums un reģistrēts dizainparaugs.

Rovers<sup>®</sup> un Evalyn<sup>®</sup>Brush ir reģistrētas uzņēmuma Rovers Medical Devices B.V. (Osa, Nīderlande) preču zīmes.

CE  
0044

REF 380500131

Versija EC-2021-03-LV



# evalyn<sup>®</sup>brush

Evalyn Brush ir sterila ierīce, kas ļauj veikt pašpārbaudes mājas apstākļos. Izmantojot Evalyn Brush, varat viegli un bez sāpēm iegūt maksts šūnu materiālu. Pēc tam šo šūnu materiālu analizē profesionālajā laboratorijā.

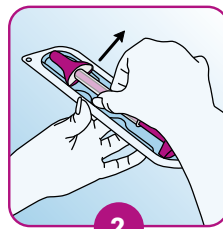
## Svarīgas piezīmes

- Nelietot, ja Evalyn Brush iepakojums ir bojāts vai ir beidzies derīguma termiņš.
- Nelietot menstruāciju laikā.
- Nelietot grūtniecības laikā vai trīs mēnešus pēc grūtniecības.
- Vismaz divas dienas pirms Evalyn Brush lietošanas neizmantojot citus makstī lietojamus līdzekļus. Vaginālo kontracepcijas līdzekļu, prezervatīvu un lubrikantu uz ūdens bāzes lietošanu var turpināt, kā ierasts.
- Tikai vienreizējai lietošanai.
- Atkārtota lietošana var izraisīt infekciju un/vai nepareizu diagnozi.



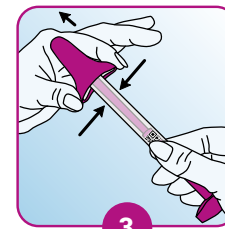
1

Pirms lietošanas nomazgājiet rokas.



2

Izņemiet Evalyn Brush no iepakojuma. Neizmetiet iepakojumu, jo tas būs nepieciešams, lai Evalyn Brush nosūtītu uz laboratoriju pēc lietošanas.



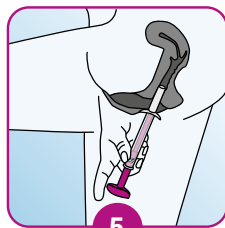
3

Izmantojot īkšķi un rādītājpirkstu, saspiediet sārta vāciņa sānus, lai noņemtu to no Evalyn Brush. Nepieskarieties Evalyn Brush baltajai birstītei ar rokām!



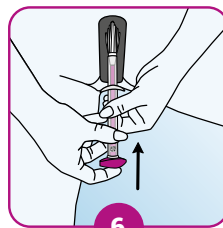
4

Paņemiet paraugu, atrodoties stāvus. Ieņemiet ērtu pozu (piemēram, kā tad, kad gatavojaties tampona ievietošanai).



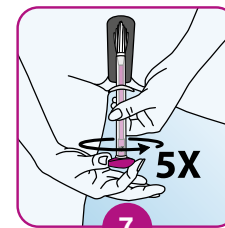
5

Ar vienu roku papļētiat kaunuma lūpas un ar otru ievietojiet Evalyn Brush makstī, līdz spārniņi pieskaras kaunuma lūpām.



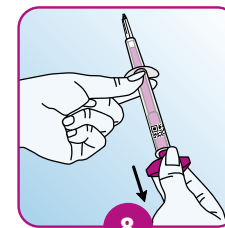
6

Ar vienu roku turiet caurspīdīgo korpusu un ar otru roku virziet sārto virzuli caurspīdīgā korpusa virzienā. Kad birstīte ir pareizajā pozīcijā un sārtais virzulis novietots tieši pret korpusu, ir dzirdams un jūtams klikšķis.



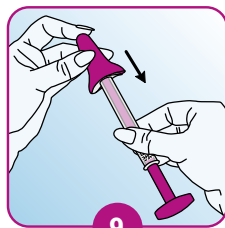
7

Piecas reizes pagrieziet sārto virzuli vienā virzienā. Pēc katra apgrieziena ir dzirdams klikšķis. Tas atvieglo apgriezienu skaitīšanu. Kad virzulis pagriezts piecas reizes, uzmanīgi izņemiet Evalyn Brush.



8

Ar vienu roku turiet caurspīdīgo korpusu un ar otru roku velciet sārto virzuli, līdz baltā birstīte pilnībā atrodas korpusā. Veicot šīs darbības, nepieskarieties Evalyn Brush augšējai daļai virs spārniņiem.



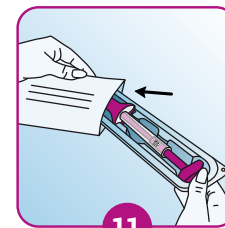
9

Turiet caurspīdīgo galu, lai baltā birstīte neizvirzītos no korpusa vēlreiz. Izmantojot īkšķi un rādītājpirkstu, atkal uzlieciet sārto vāciņu uz Evalyn Brush. Kad tas pareizi nofiksējas vietā, ir dzirdams klikšķis.



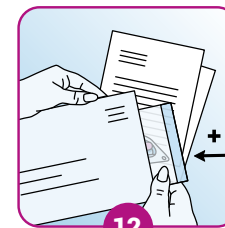
10

Uzlīmējiet pievienoto svītrkodu uz caurspīdīgā korpusa. Ievietojiet Evalyn Brush atpakaļ iepakojumā.



11

Ievietojiet iepakojumu ar Evalyn Brush komplektācijā iekļautajā plastmasas maisiņā un noslēdziet to.



12

Plastmasas maisiņā ievietoto Evalyn Brush ielieciet E. Gulbja laboratorijas kastītē un nododiet to robotizētajā iekārtā vai nogādājiet laboratorijas filiālē.

